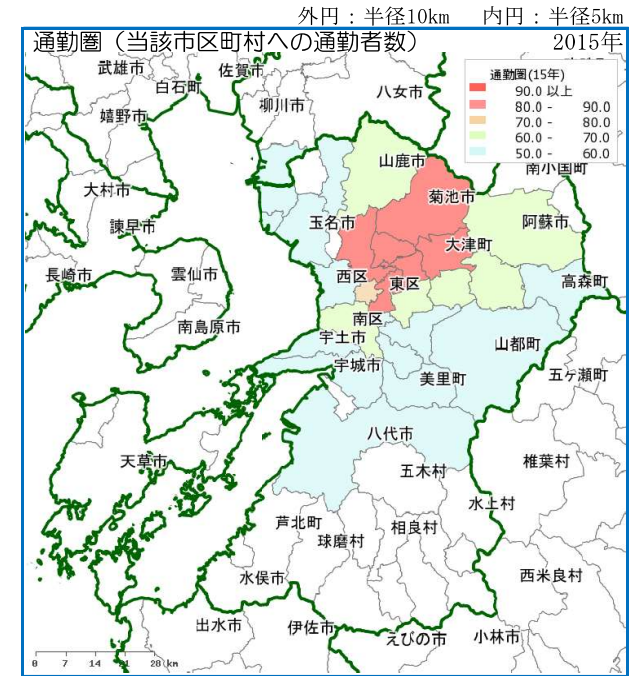
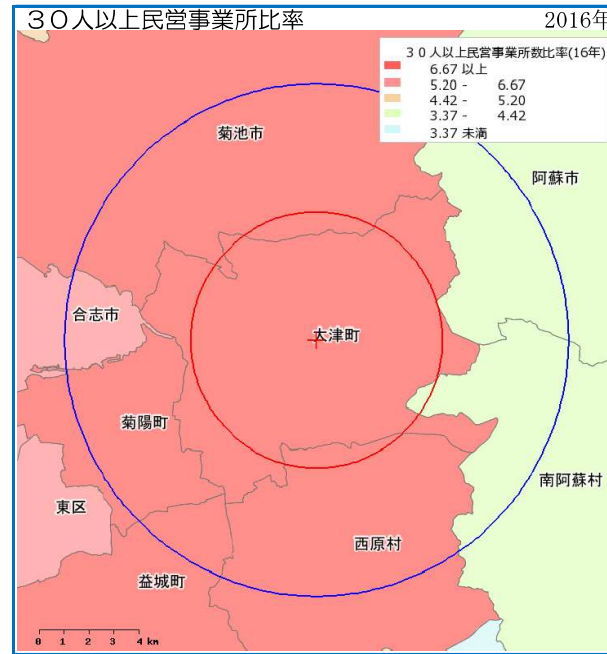


マップでみる菊池郡大津町の経済指標および都道府県内での水準

<産業・社会環境>



産業・社会環境

<分野ごとの特徴>

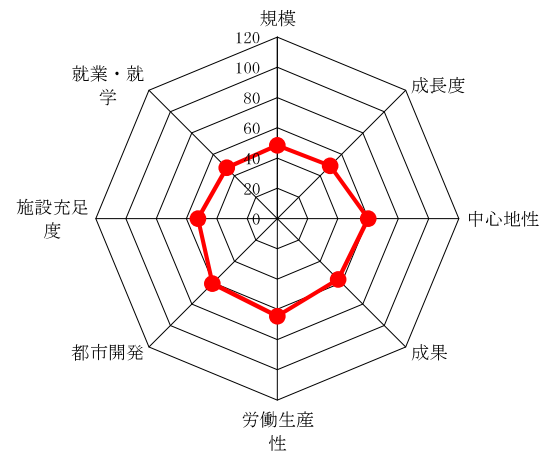
- 非常に高水準の分野は「中心地性」「労働生産性」「都市開発」の3分野です。
- 非常に低いと判定される分野はありません。

<個々の指標にみられる特徴> ※実数を除く

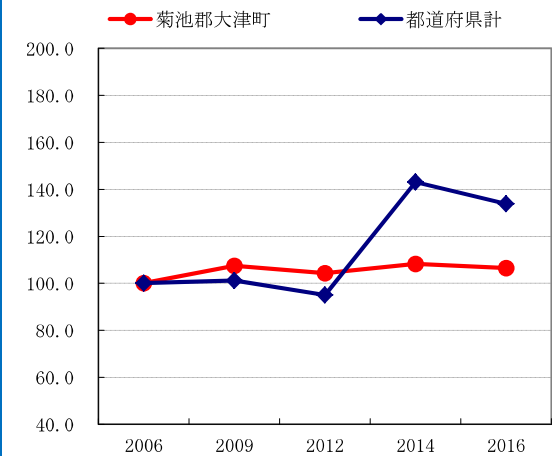
- 非常に高水準にある主な指標は下記のとおりです。
業種構成では「電気・ガス・熱供給業等」「情報通信業」「運輸業・郵便業」
事業所規模の構成では「5~9人」「10~19人」「30人以上」
中心地性では「昼夜間人口比」「人口当り製造品出荷額」
産業の成果では「製造品出荷額」
労働生産性では「工場」「小売」「建設」

- 人口に対する充足率が「非常に高い」と判定できる指標はありません。

分野別水準（産業・社会環境）



民営事業所数推移



※基準年を100とした指数。

【注:6頁枠外参照】

菊池郡大津町の経済指標および都道府県内での水準



分野	指標名	単位	年次	当該市区町村の都道府県内水準			都道府県内の平均値			圏域情報	
				指標の値	偏差値	水準判定	都道府県全体	都市部	郡部	周囲5km圏	周囲10km圏
規模	住民基本台帳人口	人	2020	35,125	49.79	=	36,120	79,256	11,073	26,011	98,270
	昼間人口	人	2015	36,920	50.13	=	36,271	79,951	10,909	27,318	97,445
	住民基本台帳世帯数	世帯	2020	14,639	49.34	=	16,075	35,862	4,586	10,825	40,503
	民営事業所従業者数	人	2016	17,689	51.70	=	14,102	31,096	4,234	13,036	43,517
	商業人口	人	2016	30,334	48.32	=	40,188	82,988	11,654	22,324	106,265
年代構成	10歳未満人口	人	2020	4,082	52.20	=	3,138	6,900	954	2,990	10,792
	10代人口	人	2020	3,755	50.87	=	3,364	7,417	1,011	2,767	10,407
	20代人口	人	2020	3,695	51.05	=	3,193	7,234	847	2,714	9,456
	30代人口	人	2020	4,993	51.98	=	3,910	8,660	1,151	3,659	12,951
	40代人口	人	2020	4,746	50.23	=	4,595	10,282	1,294	3,495	13,651
	50代人口	人	2020	4,038	49.41	=	4,381	9,729	1,276	2,992	11,063
	60代人口	人	2020	4,177	48.33	=	5,195	11,177	1,721	3,136	12,407
	70歳以上人口	人	2020	5,639	47.11	-	8,339	17,857	2,813	4,259	17,543
	10歳未満人口比率	%	2020	11.62	70.52	++	7.86	8.36	7.57	11.50	10.98
	10代人口比率	%	2020	10.69	65.15	++	8.77	9.12	8.56	10.64	10.59
	20代人口比率	%	2020	10.52	68.23	++	7.38	8.46	6.75	10.43	9.62
	30代人口比率	%	2020	14.21	74.13	++	9.58	10.36	9.13	14.07	13.18
	40代人口比率	%	2020	13.51	62.41	++	11.21	12.23	10.61	13.44	13.89
	50代人口比率	%	2020	11.50	44.20	-	11.91	12.10	11.81	11.50	11.26
60代人口比率	%	2020	11.89	30.63	--	15.99	14.87	16.64	12.06	12.63	
70歳以上人口比率	%	2020	16.05	30.03	--	27.21	24.51	28.77	16.37	17.85	
労働力	15歳以上人口	人	2015	27,610	49.06	=	31,345	68,745	9,628	20,524	79,114
	労働力人口	人	2015	17,009	49.63	=	17,833	38,822	5,646	12,640	47,808
	就業者数	人	2015	16,265	49.65	=	17,026	37,012	5,421	12,089	45,777
	完全失業者数	人	2015	744	49.41	=	807	1,810	225	552	2,030
	15歳以上人口比率	%	2015	82.54	30.79	--	87.04	86.44	87.39	82.68	83.07
	労働力人口比率	%	2015	61.60	60.97	++	57.78	56.36	58.61	61.59	60.43
	就業者比率	%	2015	58.91	59.37	++	55.46	53.75	56.46	58.90	57.86
	完全失業者比率	%	2015	4.37	53.47	+	4.05	4.66	3.70	4.37	4.25
居住者	国勢調査世帯数	世帯	2015	12,705	49.17	=	14,382	32,136	4,074	9,400	35,577
	持ち家世帯数	世帯	2015	7,443	48.44	=	9,061	19,478	3,013	5,571	22,106
	借家世帯数	世帯	2015	4,370	49.72	=	4,633	11,112	871	3,185	11,436
	単身世帯数	世帯	2015	3,685	49.10	=	4,433	10,311	1,021	2,706	9,786
	核家族世帯数	世帯	2015	7,547	49.54	=	8,046	17,958	2,290	5,574	21,257
	持ち家世帯比率	%	2015	58.58	35.64	--	74.69	67.20	79.04	59.27	62.14
	借家世帯比率	%	2015	34.40	63.13	++	20.98	28.24	16.77	33.88	32.14
	単身世帯比率	%	2015	29.00	54.60	+	26.20	28.78	24.71	28.79	27.51
	核家族世帯比率	%	2015	59.40	57.67	+	54.96	56.95	53.80	59.30	59.75
	成長度	住民基本台帳人口伸び率	%	20/17	2.62	69.87	++	-3.34	-2.22	-3.98	2.42
昼間人口伸び率		%	15/10	3.75	64.92	++	-4.40	-3.83	-4.65	3.51	5.35
民営事業所従業者数伸び率		%	16/14	-1.77	52.58	+	-3.57	-1.45	-4.80	-1.82	-0.57
住民基本台帳人口増減数		人	20/17	897	63.05	++	-577	-1,088	-280	615	1,519
昼間人口増減数		人	15/10	1,333	61.57	++	-734	-2,096	-163	926	4,952
民営事業所従業者増減数		人	16/14	-319	50.48	=	-379	-803	-132	-241	-248
中心地性	昼夜間人口比	指数	2015	110.37	64.34	++	96.94	98.58	95.99	110.06	102.32
	就業者所得額	百万円	2019	60,747	50.48	=	56,965	126,346	16,680	44,934	172,200

菊池郡大津町の経済指標および都道府県内での水準



分野	指標名	単位	年次	当該市区町村の都道府県内水準			都道府県内の平均値			圏域情報	
				指標の値	偏差値	水準判定	都道府県全体	都市部	郡部	周囲5km圏	周囲10km圏
富裕度	就業者当り所得額	千円/人	2019	3,709	61.15	++	3,181	3,436	3,033	3,699	3,813
	課税対象所得額	百万円	2019	44,606	50.21	=	43,278	97,990	11,510	32,863	126,023
	人口当り課税対象所得額	千円/人	2019	1,282	63.07	++	1,005	1,136	929	1,275	1,288
	65歳以上人口比率	%	2020	21.91	29.35	--	35.79	32.39	37.76	22.33	24.37
消費生活	消費購買力計	百万円	2019	42,673	49.57	=	45,298	100,639	13,165	31,553	117,959
	食料品購買力	百万円	2019	10,874	49.26	=	12,089	26,952	3,459	8,048	30,266
	住居費支出額	百万円	2019	2,677	48.90	=	3,251	7,554	753	1,971	7,254
	家具・家事用品購買力	百万円	2019	1,722	49.64	=	1,804	3,956	554	1,276	4,803
	被服及び履物購買力	百万円	2019	1,651	49.40	=	1,805	4,084	482	1,218	4,545
	保健・医療関連購買力	百万円	2019	1,836	48.75	=	2,205	4,934	621	1,362	5,209
	交通・通信費支出額	百万円	2019	7,662	51.07	=	6,778	14,574	2,251	5,657	20,753
	教育費支出額	百万円	2019	1,034	49.56	=	1,110	2,578	257	760	2,842
	教養娯楽支出額	百万円	2019	3,735	49.10	=	4,276	9,656	1,152	2,762	10,403
	食料品購買力比率	%	2019	25.48	25.41	--	26.53	26.57	26.50	25.51	25.66
	住居費支出額比率	%	2019	6.27	52.49	=	6.03	6.79	5.59	6.25	6.15
	家具・家事用品購買力比率	%	2019	4.04	41.71	-	4.18	4.06	4.25	4.04	4.07
	被服及び履物購買力比率	%	2019	3.87	56.80	+	3.71	3.91	3.59	3.86	3.85
	保健・医療関連購買力比率	%	2019	4.30	21.40	--	4.86	4.89	4.84	4.32	4.42
	交通・通信費支出額比率	%	2019	17.95	64.15	++	16.25	15.29	16.81	17.93	17.59
	教育費支出額比率	%	2019	2.42	59.41	++	1.99	2.33	1.79	2.41	2.41
教養娯楽支出額比率	%	2019	8.75	44.81	-	8.96	9.32	8.75	8.75	8.82	
規模	民営事業所数	所	2016	1,159	48.46	=	1,472	3,261	434	867	3,283
業種構成	農林漁業民営事業所数	所	2016	33	58.04	+	18	33	10	25	74
	鉱業・採石業等民営事業所数	所	2016	0	43.91	-	1	1	0	0	0
	建設業民営事業所数	所	2016	91	46.64	-	147	305	56	70	333
	製造業民営事業所数	所	2016	124	54.37	+	87	172	37	93	279
	電気・ガス・熱供給業等民営事業所数	所	2016	4	59.31	++	2	4	0	3	5
	情報通信業民営事業所数	所	2016	10	49.74	=	11	26	2	7	21
	運輸業・郵便業民営事業所数	所	2016	59	55.87	+	34	74	11	43	109
	卸売・小売業民営事業所数	所	2016	293	47.94	=	406	898	120	219	921
	金融・保険業民営事業所数	所	2016	13	48.03	=	24	58	4	10	34
	不動産業・物品賃貸業民営事業所数	所	2016	52	48.43	=	76	183	14	38	130
	学術研究・専門等民営事業所数	所	2016	28	47.53	=	60	144	10	21	96
	宿泊業・飲食サービス業民営事業所数	所	2016	143	49.07	=	172	393	44	107	382
	生活関連サービス業等民営事業所数	所	2016	99	47.70	=	144	322	40	74	295
	教育・学習支援業民営事業所数	所	2016	31	48.81	=	39	94	8	23	86
	医療・福祉民営事業所数	所	2016	78	46.99	-	130	291	36	59	278
	複合サービス事業民営事業所数	所	2016	12	47.88	=	16	33	6	9	29
	サービス業民営事業所数	所	2016	89	48.88	=	106	230	33	66	212
	農林漁業民営事業所比率	%	2016	2.85	54.26	+	2.21	1.36	2.70	2.88	2.25
	鉱業・採石業等民営事業所比率	%	2016	0.00	45.59	-	0.09	0.05	0.12	0.00	0.00
	建設業民営事業所比率	%	2016	7.85	38.07	--	12.37	10.08	13.71	8.07	10.14
製造業民営事業所比率	%	2016	10.70	57.71	+	8.15	6.05	9.36	10.73	8.50	
電気・ガス・熱供給業等民営事業所比率	%	2016	0.35	71.92	++	0.08	0.11	0.07	0.35	0.15	
情報通信業民営事業所比率	%	2016	0.86	60.62	++	0.42	0.56	0.34	0.81	0.64	
運輸業・郵便業民営事業所比率	%	2016	5.09	69.84	++	2.31	2.58	2.16	4.96	3.32	

菊池郡大津町の経済指標および都道府県内での水準



分野	指標名	単位	年次	当該市区町村の都道府県内水準			都道府県内の平均値			圏域情報		
				指標の値	偏差値	水準判定	都道府県全体	都市部	郡部	周囲5km圏	周囲10km圏	
産業	卸売・小売業民営事業所比率	%	2016	25.28	45.45	-	27.02	27.50	26.74	25.26	28.05	
	金融・保険業民営事業所比率	%	2016	1.12	51.33	=	1.04	1.50	0.78	1.15	1.04	
	不動産業・物品賃貸業民営事業所比率	%	2016	4.49	55.12	+	3.42	4.80	2.62	4.38	3.96	
	学術研究・専門等民営事業所比率	%	2016	2.42	48.47	=	2.63	3.65	2.04	2.42	2.92	
	宿泊業・飲食サービス業民営事業所比率	%	2016	12.34	52.17	=	11.10	11.61	10.80	12.34	11.64	
	生活関連サービス業等民営事業所比率	%	2016	8.54	45.34	-	9.50	10.20	9.09	8.54	8.99	
	教育・学習支援業民営事業所比率	%	2016	2.67	57.26	+	1.88	2.70	1.40	2.65	2.62	
	医療・福祉民営事業所比率	%	2016	6.73	43.33	-	8.50	9.20	8.09	6.81	8.47	
	複合サービス事業民営事業所比率	%	2016	1.04	44.21	-	1.63	1.12	1.92	1.04	0.88	
	サービス業民営事業所比率	%	2016	7.68	50.23	=	7.64	6.93	8.05	7.61	6.46	
	規模構成	1～4人民営事業所数	所	2016	552	47.49	-	842	1,867	247	417	1,643
		5～9人民営事業所数	所	2016	262	49.09	=	301	664	90	195	752
		10～19人民営事業所数	所	2016	177	49.93	=	179	397	52	131	457
		20～29人民営事業所数	所	2016	63	49.91	=	64	140	19	46	164
		30人以上民営事業所数	所	2016	104	51.97	=	80	177	24	77	251
		1～4人民営事業所比率	%	2016	47.63	31.98	--	59.39	58.03	60.18	48.10	50.05
		5～9人民営事業所比率	%	2016	22.61	61.03	++	19.77	20.09	19.59	22.49	22.91
		10～19人民営事業所比率	%	2016	15.27	66.36	++	11.34	11.86	11.03	15.11	13.92
		20～29人民営事業所比率	%	2016	5.44	58.37	+	4.25	4.34	4.20	5.31	5.00
	30人以上民営事業所比率	%	2016	8.97	72.25	++	4.83	5.22	4.60	8.88	7.65	
	成長度	民営事業所数伸び率	%	16/14	-1.70	55.63	+	-5.45	-5.01	-5.71	-2.03	-3.10
		小売年間販売額伸び率	%	16/14	-23.55	39.94	--	4.71	4.04	5.18	-23.64	-5.33
		製造品出荷額伸び率	%	18/15	37.63	55.47	+	13.23	6.40	17.62	37.00	-0.01
		着工建築物数伸び率	%	19/16	-4.00	46.43	-	11.26	8.67	12.77	-4.00	1.35
		民営事業所増減数	所	16/14	-20	53.44	+	-102	-232	-26	-18	-105
		小売年間販売額増減数	百万円	16/14	-8,629	33.46	--	1,242	3,563	-365	-6,382	-5,525
		製造品出荷額増減数	百万円	18/15	74,505	72.73	++	2,887	10,576	-2,056	53,540	-47
	着工建築物増減数	棟	19/16	-15	45.91	-	5	9	3	-11	12	
	中心地性	昼夜間人口比	指数	2015	110.37	64.34	++	96.94	98.58	95.99	110.06	102.32
		小売中心地性	指数	2016	0.89	50.05	=	0.89	0.97	0.83	0.88	1.10
		人口当り小売年間販売額	千円/人	2016	822	50.05	=	819	895	769	815	1,016
		人口当り製造品出荷額	千円/人	2018	7,924	76.03	++	1,840	1,636	1,967	7,774	5,408
	成果	製造品出荷額	百万円	2018	272,488	74.42	++	60,524	105,363	32,694	198,237	524,712
小売年間販売額		百万円	2016	28,017	48.32	=	37,118	76,650	10,764	20,619	98,149	
卸売年間販売額		百万円	2016	56,539	50.36	=	52,681	112,577	12,749	41,543	130,589	
着工建築物数		棟	2019	360	54.70	+	216	456	77	264	903	
労働生産性	工場従業者当り製造品出荷額	千円/人	2018	36,517	61.31	++	23,132	25,959	21,378	36,102	35,084	
	小売従業者当り小売年間販売額	千円/人	2016	20,332	60.30	++	17,162	18,624	16,187	20,235	20,363	
	卸売従業者当り卸売年間販売額	千円/人	2016	117,545	57.99	+	66,431	66,540	66,358	117,353	103,889	
	建設従業者当り着工建築物数	棟/千人	2019	582	78.46	++	179	211	160	562	424	
社会 施設充足度	総面積	k m ²	2015	99.10	46.49	-	151.21	207.51	118.52	78.27	313.91	
	産業用建築物着工床面積	m ²	2019	30,169	53.92	+	18,256	38,835	6,308	21,878	87,633	
	都市計画区域面積	k m ²	2018	99.10	67.64	++	25.45	63.16	9.64	71.31	162.63	
	人口当り小売売場面積	m ² /千人	2016	1,197	52.30	=	1,009	1,136	936	1,187	1,530	
	人口当り大型店舗面積	m ² /千人	2020	1,001	51.62	=	817	981	722	986	1,238	
	人口当りコンビニエンスストア数	店/万人	2020	5.41	56.59	+	4.17	4.21	4.14	5.38	5.19	

菊池郡大津町の経済指標および都道府県内での水準

分野	指標名	単位	年次	当該市区町村の都道府県内水準			都道府県内の平均値			圏域情報	
				指標の値	偏差値	水準判定	都道府県全体	都市部	郡部	周囲5km圏	周囲10km圏
環境	人口当り病院・医院数	所/千人	2020	1.11	48.88	=	1.17	1.52	0.97	1.08	1.20
	人口当り医師数	人/千人	2018	1.86	51.07	=	1.70	2.82	1.05	1.84	1.79
	後期高齢者当り老人福祉施設定員数	人/百人	2018	1.36	53.91	+	0.97	1.35	0.75	1.33	0.92
就業・就学	自市区町村内就業者数	人	2015	8,444	48.36	=	10,755	24,105	3,004	6,327	22,681
	自市区町村内就学者数	人	2015	706	48.63	=	972	2,379	155	521	1,676
	自市区町村内就業率	%	2015	51.92	43.49	-	62.08	67.23	59.09	52.34	49.55
	自市区町村内就学率	%	2015	43.77	51.26	=	41.05	54.64	33.17	43.60	36.07
将来予測	将来人口	人	2025	36,261	50.38	=	34,517	76,330	10,238	26,741	100,263
	幼年人口（15歳未満）	人	2025	6,402	53.01	+	4,519	9,941	1,371	4,678	16,614
	生産年齢人口（15～64歳）	人	2025	21,330	51.03	=	18,530	41,599	5,135	15,645	57,351
	高齢人口（65歳以上）	人	2025	8,529	47.81	=	11,468	24,790	3,733	6,416	26,297
	幼年人口（15歳未満）比率	%	2025	17.66	71.92	++	12.19	12.66	11.91	17.49	16.57
	生産年齢人口（15～64歳）比率	%	2025	58.82	67.96	++	48.36	51.60	46.47	58.51	57.20
	高齢人口（65歳以上）比率	%	2025	23.52	29.60	--	39.46	35.74	41.62	23.99	26.23
	将来人口伸び率	%	25/15	8.40	73.18	++	-11.12	-7.25	-13.37	7.73	5.28
	将来人口増減数	人	25/15	2,809	64.91	++	-1,936	-3,677	-925	1,919	5,027

【注】2006年以前データ（事業所・企業統計）と2009年以降データ（経済センサス）は調査方法が異なるため、両時点の正確な比較はできません。
当レポートでは参考値として掲載しますが、ご利用にあたってはご注意ください。

菊池郡大津町の消費購買力および都道府県内での水準



分野	指標名	単位	年次	当該市区町村の都道府県内水準			都道府県内の平均値			圏域情報	
				指標の値	偏差値	水準判定	都道府県全体	都市部	郡部	周囲5km圏	周囲10km圏
消費支出額・購買力	消費購買力計	百万円	2019	42,673	49.57	=	45,298	100,639	13,165	31,553	117,959
	食料品購買力	百万円	2019	10,874	49.26	=	12,089	26,952	3,459	8,048	30,266
	穀類購買力	百万円	2019	864	49.40	=	937	2,069	280	640	2,416
	魚介類購買力	百万円	2019	754	48.58	=	920	2,030	276	561	2,173
	肉類購買力	百万円	2019	1,113	49.48	=	1,193	2,629	360	825	3,115
	乳卵類購買力	百万円	2019	479	49.14	=	540	1,198	158	355	1,350
	野菜・海藻購買力	百万円	2019	1,010	48.50	=	1,266	2,840	353	750	2,892
	果物購買力	百万円	2019	362	48.19	=	474	1,057	136	270	1,054
	油脂・調味料購買力	百万円	2019	529	49.40	=	572	1,255	176	392	1,486
	菓子類購買力	百万円	2019	1,007	49.64	=	1,057	2,338	313	745	2,785
	調理食品購買力	百万円	2019	1,433	49.22	=	1,604	3,588	452	1,060	3,979
	飲料購買力	百万円	2019	718	49.74	=	743	1,643	220	531	1,976
	酒類購買力	百万円	2019	519	49.37	=	566	1,246	171	384	1,448
	外食費支出額	百万円	2019	2,054	49.51	=	2,218	5,056	570	1,513	5,543
	一般外食費支出額	百万円	2019	1,900	49.36	=	2,107	4,820	532	1,399	5,137
	住居費支出額	百万円	2019	2,677	48.90	=	3,251	7,554	753	1,971	7,254
	家賃地代支出額	百万円	2019	1,503	48.94	=	1,889	4,542	349	1,100	3,915
	設備修繕・維持費支出額	百万円	2019	1,025	48.02	=	1,375	3,066	392	765	3,015
	設備材料購買力	百万円	2019	257	47.75	=	368	834	97	191	762
	家具・家事用品購買力	百万円	2019	1,722	49.64	=	1,804	3,956	554	1,276	4,803
	家庭用耐久財購買力	百万円	2019	527	49.31	=	577	1,265	177	391	1,481
	家事用耐久財購買力	百万円	2019	318	50.10	=	315	673	107	236	881
	冷暖房用器具購買力	百万円	2019	129	48.08	=	173	393	45	96	378
	一般家具購買力	百万円	2019	87	49.82	=	89	196	27	64	237
	室内装備・装飾品購買力	百万円	2019	100	48.65	=	123	277	33	74	285
	寝具類購買力	百万円	2019	129	50.02	=	129	282	40	96	356
	家事雑貨購買力	百万円	2019	351	49.97	=	353	780	104	259	962
	家事用消耗品購買力	百万円	2019	457	50.06	=	453	988	143	338	1,264
	家事サービス支出額	百万円	2019	155	49.24	=	169	366	55	115	448
	被服及び履物購買力	百万円	2019	1,651	49.40	=	1,805	4,084	482	1,218	4,545
	和服購買力	百万円	2019	15	48.69	=	18	41	5	11	44
	洋服購買力	百万円	2019	699	49.36	=	773	1,768	195	515	1,911
	男子用洋服購買力	百万円	2019	222	49.47	=	241	552	60	163	605
	婦人用洋服購買力	百万円	2019	370	48.89	=	445	1,024	108	273	1,023
	子供用洋服購買力	百万円	2019	109	51.87	=	87	191	27	80	285
	シャツ・セーター類購買力	百万円	2019	313	49.19	=	353	798	95	231	871
	男子用シャツ・セーター購買力	百万円	2019	99	49.72	=	103	232	29	73	274
	婦人用シャツ・セーター購買力	百万円	2019	179	48.61	=	224	510	57	132	506
	子供用シャツ・セーター購買力	百万円	2019	36	52.98	+	26	57	9	27	94
	下着類購買力	百万円	2019	151	49.53	=	162	359	47	112	420
	生地・糸類購買力	百万円	2019	16	49.27	=	18	39	6	12	46
	他の被服購買力	百万円	2019	138	49.79	=	142	317	40	102	377
	履物類購買力	百万円	2019	228	49.83	=	234	524	65	168	623
	被服関連サービス支出額	百万円	2019	87	48.81	=	105	239	27	64	244
	保健医療関連購買力	百万円	2019	1,836	48.75	=	2,205	4,934	621	1,362	5,209
	医薬品購買力	百万円	2019	344	48.65	=	417	927	121	256	985

菊池郡大津町の消費購買力および都道府県内での水準



分野	指標名	単位	年次	当該市区町村の都道府県内水準			都道府県内の平均値			圏域情報	
				指標の値	偏差値	水準判定	都道府県全体	都市部	郡部	周囲5km圏	周囲10km圏
消費支出額・購買力	健康保持用摂取品購買力	百万円	2019	157	47.34	-	253	587	59	117	471
	保健医療用品・器具購買力	百万円	2019	363	50.18	=	355	781	108	268	987
	眼鏡購買力	百万円	2019	78	49.66	=	82	179	25	58	217
	コンタクトレンズ購買力	百万円	2019	58	50.98	=	51	115	14	43	152
	保健医療サービス支出額	百万円	2019	970	48.68	=	1,181	2,642	332	720	2,758
	交通・通信費支出額	百万円	2019	7,662	51.07	=	6,778	14,574	2,251	5,657	20,753
	交通費支出額	百万円	2019	608	48.66	=	780	1,829	171	448	1,669
	自動車等関係費購買力	百万円	2019	4,716	52.08	=	3,837	8,024	1,406	3,484	12,781
	自動車等購入購買力	百万円	2019	1,387	52.18	=	1,112	2,323	409	1,025	3,731
	自転車購入購買力	百万円	2019	24	49.57	=	26	59	6	17	64
	自動車等維持支出額	百万円	2019	3,309	52.06	=	2,703	5,646	994	2,445	8,996
	自動車等部品購買力	百万円	2019	247	52.95	+	189	388	73	182	668
	自動車等関連用品購買力	百万円	2019	204	52.37	=	162	337	60	151	548
	教育費支出額	百万円	2019	1,034	49.56	=	1,110	2,578	257	760	2,842
	授業料等支出額	百万円	2019	804	49.76	=	836	1,930	200	591	2,187
	教科書・学習参考教材購買力	百万円	2019	33	51.25	=	28	63	8	24	90
	補習教育支出額	百万円	2019	199	48.84	=	246	583	49	147	571
	幼児・小学校補習教育支出額	百万円	2019	51	48.43	=	71	174	12	37	146
	中学校補習教育支出額	百万円	2019	94	50.81	=	85	190	23	69	259
	高校補習教育・予備校支出額	百万円	2019	47	47.20	-	92	228	12	34	149
	教養娯楽支出額	百万円	2019	3,735	49.10	=	4,276	9,656	1,152	2,762	10,403
	教養娯楽用耐久財購買力	百万円	2019	237	49.55	=	253	569	69	175	651
	パーソナルコンピュータ購買力	百万円	2019	68	49.91	=	69	154	19	50	183
	教養娯楽用品購買力	百万円	2019	958	49.88	=	973	2,149	291	708	2,646
	文房具購買力	百万円	2019	90	50.19	=	88	195	25	66	244
	運動用具類購買力	百万円	2019	226	51.31	=	193	423	60	167	607
	ゴルフ用具購買力	百万円	2019	15	49.46	=	16	36	5	11	42
	テレビゲーム機購買力	百万円	2019	15	52.48	=	11	24	3	11	38
	他のがん具購買力	百万円	2019	70	52.69	+	52	113	17	52	181
	切り花購買力	百万円	2019	88	48.03	=	118	262	34	66	258
	ペットフード購買力	百万円	2019	71	48.86	=	84	188	24	53	205
	他の愛がん動物・同用品購買力	百万円	2019	33	48.25	=	45	106	10	25	97
	園芸用品購買力	百万円	2019	71	51.27	=	64	126	28	53	204
	手芸・工芸材料購買力	百万円	2019	7	48.53	=	8	19	2	5	19
	書籍・他の印刷物購買力	百万円	2019	419	48.66	=	511	1,144	144	311	1,191
	教養娯楽サービス支出額	百万円	2019	2,113	48.86	=	2,539	5,797	646	1,562	5,896
	パック旅行費支出額	百万円	2019	320	47.63	=	499	1,165	113	238	943
	月謝類支出額	百万円	2019	375	49.46	=	409	937	102	276	1,033
	インターネット接続料支出額	百万円	2019	311	49.82	=	319	716	89	229	850
	その他の消費支出額	百万円	2019	8,243	49.62	=	8,666	19,074	2,622	6,102	22,937
	諸雑費支出額	百万円	2019	3,760	49.24	=	4,191	9,368	1,185	2,782	10,488
	理美容サービス支出額	百万円	2019	408	48.83	=	490	1,109	131	302	1,142
理美容用品購買力	百万円	2019	697	49.39	=	760	1,703	213	515	1,926	
理美容用電気器具購買力	百万円	2019	21	49.64	=	22	49	6	15	55	
身の回り用品購買力	百万円	2019	310	49.14	=	356	818	88	228	851	
たばこ購買力	百万円	2019	213	49.61	=	226	511	60	157	585	

菊池郡大津町の事業所(規模・構成比)

分野	指標名	単位	年次	民営事業所	産業別(民営)							
					建設業	製造業	卸売業	小売業	宿泊業・飲食サービス業	サービス業	その他*1	
事業所数	資本金	単独事業所・本所	所	2016	337	60	52	76		33	13	103
		3億円以下	所	2016	323	60	49	72		29	12	101
		1億円以下	所	2016	322	60	49	71		29	12	101
		5千万円以下	所	2016	318	59	49	69		28	12	101
	従業員	全事業所	所	2016	1,159	91	124	293		143	89	419
		100人以上	所	2016	20	0	11	1		2	1	5
		50~99人	所	2016	27	0	9	3		0	2	13
		30~49人	所	2016	57	3	14	8		5	2	25
		20~29人	所	2016	63	2	9	16		5	4	27
		10~19人	所	2016	177	14	24	54		29	9	47
		5~9人	所	2016	262	29	25	71		40	19	78
		1~4人	所	2016	552	43	32	140		62	52	223
		20人以下	所	2016	1,001	87	82	57	209	131	81	354
		5人以下	所	2016	625	53	33	30	128	74	58	249
構成比・規模	資本金 *2	3億円以下	%	2016	95.85	100.00	94.23	94.74		87.88	92.31	98.06
		1億円以下	%	2016	95.55	100.00	94.23	93.42		87.88	92.31	98.06
		5千万円以下	%	2016	94.36	98.33	94.23	90.79		84.85	92.31	98.06
	従業員 *3	100人以上	%	2016	1.73	0.00	8.87	0.34		1.40	1.12	1.19
		50~99人	%	2016	2.33	0.00	7.26	1.02		0.00	2.25	3.10
		30~49人	%	2016	4.92	3.30	11.29	2.73		3.50	2.25	5.97
		20~29人	%	2016	5.44	2.20	7.26	5.46		3.50	4.49	6.44
		10~19人	%	2016	15.27	15.38	19.35	18.43		20.28	10.11	11.22
		5~9人	%	2016	22.61	31.87	20.16	24.23		27.97	21.35	18.62
		1~4人	%	2016	47.63	47.25	25.81	47.78		43.36	58.43	53.22
20人以下	%	2016	86.37	95.60	66.13	86.36	97.21	91.61	91.01	84.49		
5人以下	%	2016	53.93	58.24	26.61	45.45	59.53	51.75	65.17	59.43		
構成比・産業	資本金	単独事業所・本所	%	2016	100.00	17.80	15.43	22.55		9.79	3.86	30.56
		3億円以下	%	2016	100.00	18.58	15.17	22.29		8.98	3.72	31.27
		1億円以下	%	2016	100.00	18.63	15.22	22.05		9.01	3.73	31.37
		5千万円以下	%	2016	100.00	18.55	15.41	21.70		8.81	3.77	31.76
	従業員	全事業所	%	2016	100.00	7.85	10.70	25.28		12.34	7.68	36.15
		100人以上	%	2016	100.00	0.00	55.00	5.00		10.00	5.00	25.00
		50~99人	%	2016	100.00	0.00	33.33	11.11		0.00	7.41	48.15
		30~49人	%	2016	100.00	5.26	24.56	14.04		8.77	3.51	43.86
		20~29人	%	2016	100.00	3.17	14.29	25.40		7.94	6.35	42.86
		10~19人	%	2016	100.00	7.91	13.56	30.51		16.38	5.08	26.55
		5~9人	%	2016	100.00	11.07	9.54	27.10		15.27	7.25	29.77
		1~4人	%	2016	100.00	7.79	5.80	25.36		11.23	9.42	40.40
		20人以下	%	2016	100.00	8.69	8.19	5.69	20.88	13.09	8.09	35.36
		5人以下	%	2016	100.00	8.48	5.28	4.80	20.48	11.84	9.28	39.84

【出典】 総務省統計局「2016年経済センサス 活動調査」

【対象】 民営事業所

【*1】 右記産業の計。農林漁業、鉱業・採石業・砂利採取業、電気・ガス・熱供給・水道業、情報通信業、運輸業・郵便業、金融業・保険業、不動産業・物品賃貸業、学術研究・専門・技術サービス業、生活関連サービス業・娯楽業、教育・学習支援業、医療・福祉、複合サービス事業

【*2】 母数は当該産業の単独事業所および本所の数

【*3】 母数は当該産業の事業所の数